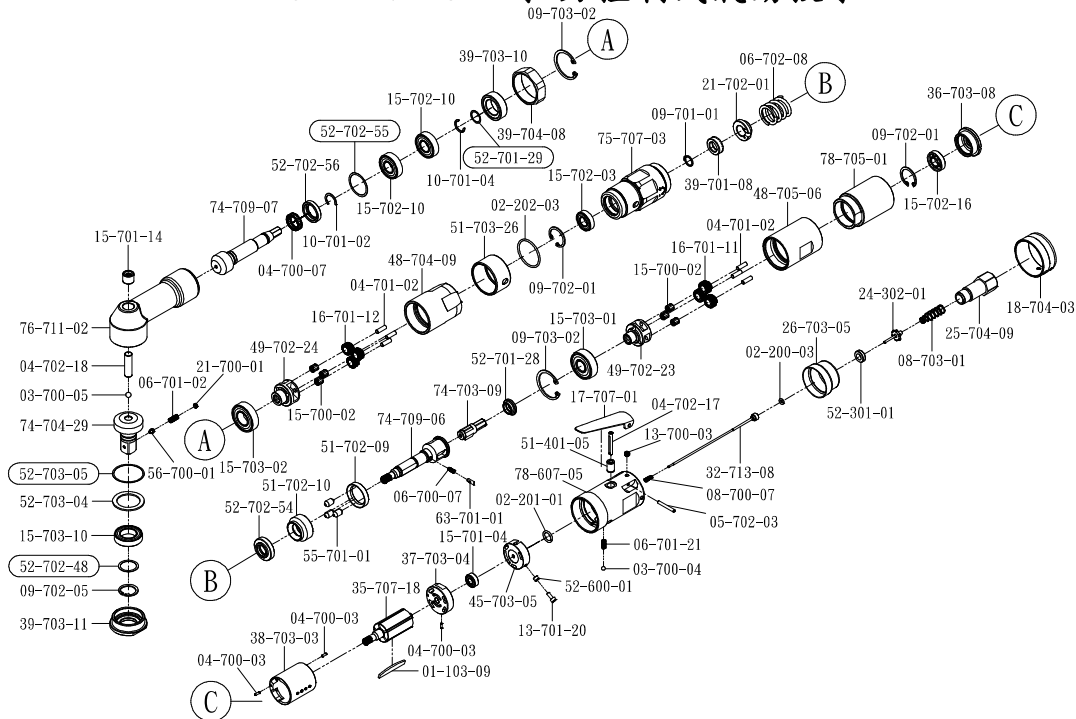


OP-AN711024 扭力控制式氣動扳手



宏斌氣動工業股份有限公司



料號	名稱	數量
01-103-09	葉片	5
02-200-03	O型環 (P3)	1
02-201-01	O型環 (P10)	1
02-202-03	O型環 (AS-568-025)	1
03-700-04	鋼珠 (φ4mm)	1
03-700-05	鋼珠 (φ5.556mm)	1
04-700-03	插銷 (φ2x6)	3
04-700-07	插銷 (φ2x4.1)	26
04-701-02	插銷 (φ4x13)	6
04-702-17	插銷 (φ4x28)	1
04-702-18	插銷 (φ8x28)	1
05-702-03	彈簧銷 (φ3x24)	1
06-700-07	彈簧	1
06-701-02	彈簧	1
06-701-21	彈簧	1
06-702-08	彈簧 (d: φ3.2)	1
08-700-07	彈簧	1
08-703-01	彈簧	1
09-701-01	軸用止輪	1
09-702-01	軸用止輪	2
09-702-05	軸用止輪	1
09-703-02	軸用止輪	2
10-701-02	軸用止輪 (φ13mm)	1
10-701-04	軸用止輪 (φ11mm)	1
13-700-03	螺絲	1
13-701-20	螺絲	1
15-700-02	軸承	6
15-701-04	軸承 (696-2Z)	1

料號	名稱	數量
15-701-14	軸承 (TLAM810)	1
15-702-03	軸承 (6900-2Z)	1
15-702-10	軸承 (6001-2Z)	2
15-702-16	軸承 (R6)	1
15-703-01	軸承 (6201-2Z)	1
15-703-02	軸承 (6002-2Z)	1
15-703-10	軸承 (6903)	1
16-701-11	齒輪	3
16-701-12	齒輪	3
17-707-01	扳機	1
18-704-03	方向鈕	1
21-700-01	定位華司	1
21-702-01	定位華司	1
24-302-01	活塞桿	1
25-704-09	入氣導套 (PT)	1
26-703-05	消音蓋	1
32-713-08	推壓心軸	1
35-707-18	轉子	1
36-703-08	前板	1
37-703-04	後板	1
38-703-03	汽缸	1
39-701-08	螺帽 (RH)	1
39-703-10	螺帽 (LH)	1
39-703-11	螺帽 (LH)	1
39-704-08	螺帽 (LH)	1
45-703-05	調整板	1
48-704-09	齒輪環	1
48-705-06	齒輪環	1

料號	名稱	數量
49-702-23	惰輪座	1
49-702-24	惰輪座	1
51-401-05	襯套	1
51-702-09	襯套	1
51-702-10	襯套	1
51-703-26	襯套	1
52-301-01	墊圈	1
52-600-01	墊圈	1
52-701-28	墊圈	1
52-701-29	墊圈	1
52-702-48	墊圈	1
52-702-54	墊圈	1
52-702-55	墊圈	1
52-702-56	墊圈	1
52-703-04	墊圈	1
52-703-05	墊圈	1
55-701-01	衝擊心軸	3
56-700-01	固定銷	1
63-701-01	閘閘軸心	1
74-703-09	傳動軸	1
74-704-29	傳動軸	1
74-709-06	主動搖桿	1
74-709-07	傳動軸	1
75-707-03	前套	1
76-711-02	90度彎頭	1
78-607-05	把手	1
78-705-01	把手	1

機型	螺絲規格 (mm)	無負荷轉速 (rpm)	最大扭矩 (Nm)	全長 (mm)	重量 (kg)	入氣導套尺寸	最大空氣壓力 (psi)
AN711024	M8-M10	280	27-42	402	2.21	1/4"	90

--If you need to order parts, please mark both Parts NO. and Description.-- 2026/4/13 <http://www.onpin.com.tw>

<http://www.onpin.com.tw>

1. 一般安全規則

操作前請詳閱安全規則並妥為保存。

使用氣動工具前，請遵守下列的安全項目和基本的事前預防步驟，以避免受傷或引起災害。

如有任何問題，請聯絡我們的授權代表。製造商不接受由非正確使用所引起傷害的責任。

1.1 爲了自身的安全，在使用工具之前請詳閱操作手冊。

需了解工具的用途和限制，以防危險。

1.2 爆炸的危險!

絕勿使用氧氣或易燃的瓦斯氣體當作氣壓供應源。

1.3 絕勿使用汽油或其他可燃的瓦斯氣體來清潔工具。

殘留在工具內的水氣可能由火花點燃而爆炸。

1.4 保持工作區域整潔!

工作區域必須打掃乾淨。

凌亂是引起意外的潛在因素。

閒雜人等和小孩需隔離於工作區外。

1.5 將不使用的工具存放於安全處所!

存放前和使用後，請在入氣口加油並存放在乾燥處，勿使小孩碰及。

1.6 使用正確的工具!

如果在 3~5 秒內無法拆卸螺絲，請改用更大能力的工具。

1.7 注意工作區域的環境!

勿將工具暴露在雨中。

不要在潮濕的地方使用工具。

不要在有易燃液體或氣體的地方使用電動工具。

操作時請隔離開雜人等和小孩，因為分心會造成失控。

1.8 使用護目鏡和耳塞。

戴護目鏡和耳塞鏡能降低危險。

1.9 正確穿著!

勿穿寬鬆的衣服或戴飾品。

頭髮、衣服和手套等，請勿靠近工作中的物件，因為有被捲入的危險。

1.10 安全的工作物件!

將物件用鉗夾固定住。這樣比用雙手固定安全。

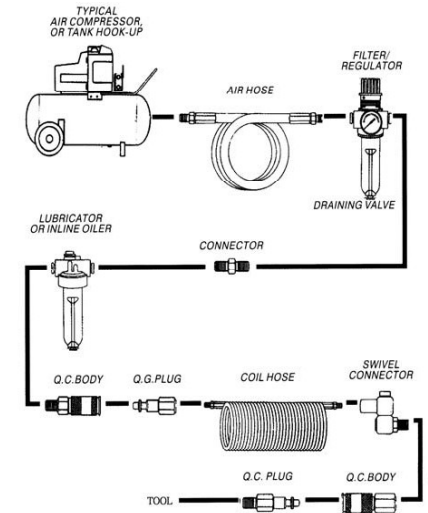
警示

- 穿戴口罩和護目鏡可降低危險。
- 使用正確的捲繞風管並確認是否有鬆弛。
- 保持身體在適當的平衡位置。
- 工作時勿穿太過寬鬆的衣服，以免被工具捲入。
- 當風管破損或鬆動可能造成風管任意甩動及工具無法正常使用。
- 工具或配件(如起子頭、套筒等等)因使用一段時間而造成本身磨損，如持續使用可能造成工具或配件的破損。

- 如果工具受損太嚴重而無法再使用，請分類做資源回收，勿亂丟。
- 未配戴耳罩將產生聽力上的不適甚至傷害。
- 小心甩動中的風管，因為可能會造成受傷。

2. 裝置運作

- 2.1 空壓機要有過濾器、注油器、調整器和潤滑油，以增加工作效率、延長工具壽命和節省成本。



- 2.2 工具在接上風管前，在入氣口處加 4~5 滴潤滑油(M12)，操作每隔 3~4 小時必須再加潤滑油(M12)入氣口處要纏繞止瀉膠帶以確保密合不漏氣，然後將空氣接頭與工具結合。
- 2.3 將空壓機的接頭與工具端的風管接頭結合並確認有無鬆脫。
- 2.4 裝上所需尺寸的套筒並確認有無鬆動。
- 2.5 工作時的空氣壓力為 6.2bar(90PSI)。
- 2.6 檢查正反轉開關是否調至正確的位置。
- 2.7 觸壓扳機開始動作。
- 2.8 工具中有加付吊環或輔助把手配件時，建議使用者加以使用。以降低握持的疲勞。
- 2.9 操作氣鑽、可調扭力氣動螺絲起子、氣動攻牙機等產品時，扭力大於 4Nm 時建議加裝機械手臂。



3. 維修與保養

- 3.1 在工具的入氣口加銼子油以防止生鏽。打擊構造需定期檢查黃油(Poly Grease G-A)是否足夠。握把需保持乾燥、清潔、避免油污。
- 3.2 維修只能由授權的服務單位使用原廠的零件來進行，否則可能造成危險。
- 3.3 請定期檢查主軸、螺牙和夾取裝置是否有磨損。

4. 爆炸圖和零件表